

Folienwechsel

Die Klebefolie ist je nach Befall bei gezogenem Netzstecker zu wechseln.

Der Rand der Klebefolien ist umlaufend klebstofffrei.

1. Entfernen Sie als Erstes den Deckel des Gerätes, indem Sie ihn vorn leicht anheben und dann langsam nach hinten von den oberen Halterungen ziehen. Greifen Sie den Deckel am besten an der oberen Falz

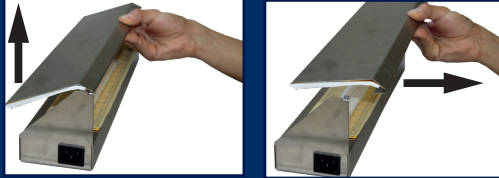
2. Die im Gerätedeckel befindliche Klebefolie lässt sich seitlich aus den Halterungen schieben.

4. Die „neue“ Folie für den Gehäusedeckel an der perforierten Markierung leicht vorknicken

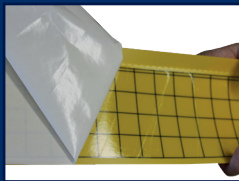
6. Klebefläche in den Gerätedeckel einschieben. Dabei die Folie an den langen Kanten leicht zusammendrücken.

7. Gerätedeckel einsetzen, dabei zuerst die obere Halterung in die obere Falz des Gerätedeckels einführen und den Deckel langsam absenken

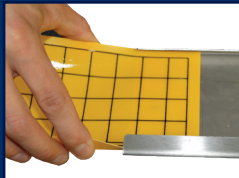
Wechselintervalle sind Erfahrungswerte der Anwender. Wir empfehlen einen Wechsel mind. 1-2x wöchentlich.



3. Die Klebefolie unter der Leuchtstoffröhre lässt sich leicht unter der UV-Röhre herausziehen. Nutzen Sie hierfür die vorgesehenen Griffflächen.



5. Schutzfilm von der Klebefläche abziehen



8. Schutzfilm von der unteren Klebefläche abziehen und die Klebefläche unter die UV-A Röhre schieben. Nutzen Sie hierfür die vorgesehenen Griffflächen.

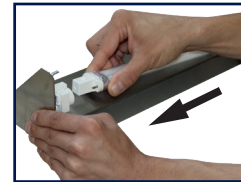
Röhrenwechsel

Ein Röhrenwechsel **sollte jährlich** im Frühjahr, vor der Fluginsektensaison, **durchgeführt werden**. Je nach Witterung im Zeitraum April / Mai.

1. Trennen Sie das Gerät vom Stromnetz.
2. Entfernen Sie den Gerätedeckel und die Klebefläche unter der UV-Röhre.



3. Die Röhre lässt sich unter leichtem Zug, parallel zur Leuchtstoffröhre, aus der Fassung entfernen.



4. Die „neue“ unverbrauchte Leuchtstoffröhre unter leichtem Druck in die Fassung einsetzen, bis diese einrastet.

5. Setzen Sie den Gerätedeckel wieder auf das Gerät
6. Legen Sie die untere Klebefläche wieder in das Gerät
7. Verbinden Sie das Gerät wieder mit dem Stromnetz

Geräte verbinden

Die TGK18 - Serie ist modular aufgebaut. Das Erweiterungsmodul (TGK18E) verfügt über einen integrierten Stecker, der einfach in die Stromanschlussbuchse des Basisgerätes eingesteckt wird. Das Anschlusskabel des Basisgerätes wird anschließend mit der Stromanschlussbuchse des Erweiterungsgerätes verbunden.

Pflege des Gerätes

Die TGK18 - Serie ist aus hochwertigem Edelstahl hergestellt und bedarf somit keiner speziellen Behandlung. Mit einem leicht feuchten Tuch die Geräteoberfläche säubern. Es dürfen keine starken Haushaltsreiniger benutzt werden (Oberfläche wird blind). Im Handel sind auch spezielle Edelstahlreiniger erhältlich.

Entsorgung von Altgeräten und Leuchtstoffröhren



Mit diesem Symbol gekennzeichnete Produkte unterliegen der europäischen Richtlinie 2002/96/EC. Alle Elektro- und Elektronikaltgeräte sowie Leuchtstoffröhren, Sparlampen und Pflanzenleuchten gehören nicht in den Hausmüll, sondern müssen gesondert über die staatlich vorgesehenen Stellen entsorgt werden (Sondermüll). Die Entsorgung aus privaten Haushalten und dem gewerblichen Bereich ist durch Sondermüll-Sammelstellen der Kommunen geregelt. Es ist unbedingt erforderlich, die Lampen unzerstört der Entsorgung zuzuführen.

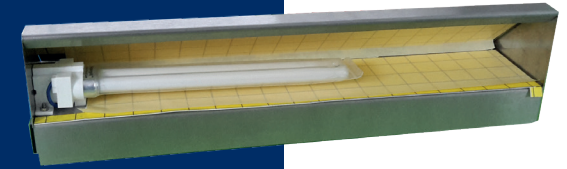
Weitere Informationen zur ordnungsgemäßen Entsorgung erhalten Sie bei Ihrer Stadt-/ Gemeindeverwaltung, den kommunalen Sammelstellen, dem Geschäft, wo Sie dieses Produkt erworben haben oder dem Hersteller. Helfen Sie mit und leisten Sie Ihren Beitrag zum Umweltschutz, indem Sie das Altgerät nicht in den Hausmüll geben.



Wespenfalle **TG400 - Serie**

Gebrauchs- und Montageanleitung

Technische Beschreibung



**Insektenfalle
für den Einsatz
in Kuchentheken**

Netzanschluss: ~230 V/50Hz
Leuchtstoffröhre: 1x11 W (UVA)
(splitterfrei)

Modell: **TGK18**
inkl. Anschlussleitung
mit Eurostecker

Modell: **TGK18E**
Erweiterungsmodul
mit integriertem Stecker
zum direkten Verbinden
von Basis- und
Erweiterungsmodul

Garantie:
24 Monate

Sicherheitshinweis

Der Netzstecker darf nicht vor der Einflugöffnung des Gerätes verlegt werden. Vor dem Auswechseln der Folie, dem Austausch der UV-Röhren oder zur Reinigung des Gerätes ist die Stromversorgung zu unterbrechen.

Maximal 10 Geräte in Reihe hintereinander zusammenstecken.

Achtung!

Klebefläche haftet sehr stark. Schutzfilm vor der Inbetriebnahme abziehen. Die Klebeleistung steigt an, sobald das Gerät Betriebstemperatur erreicht hat.

Auf der Klebefläche haftende (lebende) Wespen könnten beim Tauschen der Folie stechen, achten Sie daher darauf, nicht zu dicht an die auf der Folie klebenden Insekten zu kommen.

Der Überzug der UVA-Röhre stellt den Splitterschutz dar und darf auf keinen Fall entfernt werden.

Verwenden Sie nur splittergeschützte Original - Synergetic - UVA - Röhren, um den optimalen Fangerfolg zu gewährleisten.

Verwenden Sie auf keinen Fall UVC-Röhren. UVC ist gesundheitsschädlich, krebserregend und nur zur Entkeimung geeignet.

Kulms
Unternehmensgruppe
Bahnhofstraße 15
D-37632 Eschershausen
Tel. +49 (0) 55 34/940 14
Fax +49 (0) 55 34/940 15
E-Mail info@kulms.com
Internet www.kulms.com



8/2018

WEEE: DE24572881